



---

---

**Pallet-Optimising Software**

*pal***OPTI**<sup>®</sup>

**Installation Manual**

---

---

*pal***OPTI**<sup>®</sup> Version 3.x  
May 2019

Development, Distribution, and Service of *palOPTI*<sup>®</sup> by:

ERPA Systeme GmbH  
Technische und Graphische Datenverarbeitung  
Willi-Eichler-Straße 24  
D-37079 Göttingen

Fon: +49 (0) 551-789 50-0

Fax: +49 (0) 551-789 50-77

e-mail: [info@erpa.de](mailto:info@erpa.de)

Web: [www.erpa.de](http://www.erpa.de)

Author: Roman Schäfer-Janzen (ERPA Systeme GmbH)

# Preface

This manual is intended to assist you with the installation of the software *pal***OPTI**<sup>®</sup>. Besides a detailed installation guide, you will also find the minimum requirements for using *pal***OPTI**<sup>®</sup>. More information can be found in the integrated online help. Basic knowledge about Windows, especially about directories and files, is substantial.

Göttingen, May 2019

ERPA Systeme GmbH

Roman Schäfer Janzen

# Table of Contents

1	Hardware and Software Requirements.....	5
2	Installation Process.....	5
3	License FileOK .....	10
4	Information Window .....	11
5	Characteristics of the Server Version .....	12
5.1	Installation Server .....	12
5.2	Licensing .....	12
5.3	Operating .....	13
5.4	palOPTI®-License Server as a Service.....	14
5.5	Installation of Clients .....	14
5.6	Server Profiles .....	15
5.7	Trouble Shooting.....	15
6	Update .....	16
7	Uninstall palOPTI® .....	16
8	Maintenance Contract.....	17
9	ERPA Software License Agreement.....	18

## 1 Hardware and Software Requirements

- ◆ Operating system: Windows 7, Windows 8, Windows 10  
Windows Server 2008 / 2012 / 2016 / 2019 (also under Citrix)
- ◆ Processor: Intel Pentium ≥ 1 GHz, 32- or 64-bit architecture
- ◆ Display resolution: 1024 x 768 pixel with small Windows fonts (96 dpi) or higher (then large Windows fonts possible - 120 dpi); recommended: 1280 x 1024 pixel
- ◆ CD-ROM drive or connection to server with CD drive
- ◆ free hard disk memory: ≥ 30 MB

## 2 Installation Process

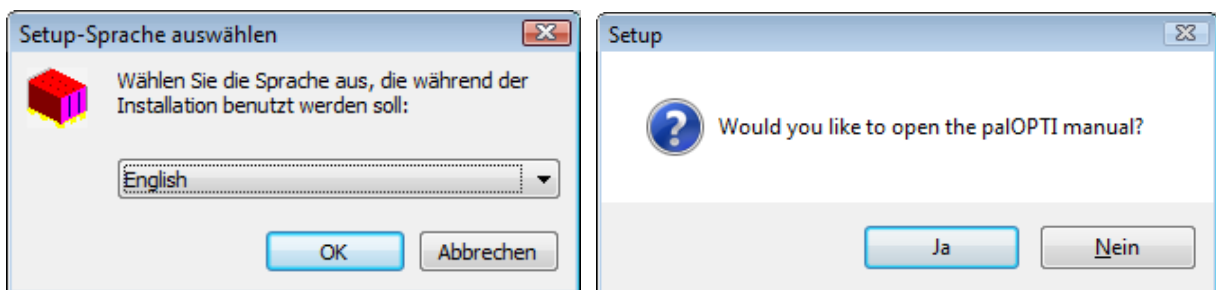
Before executing installation please close all running programs and put the installation CD into your CD drive. Setup shall start automatically.



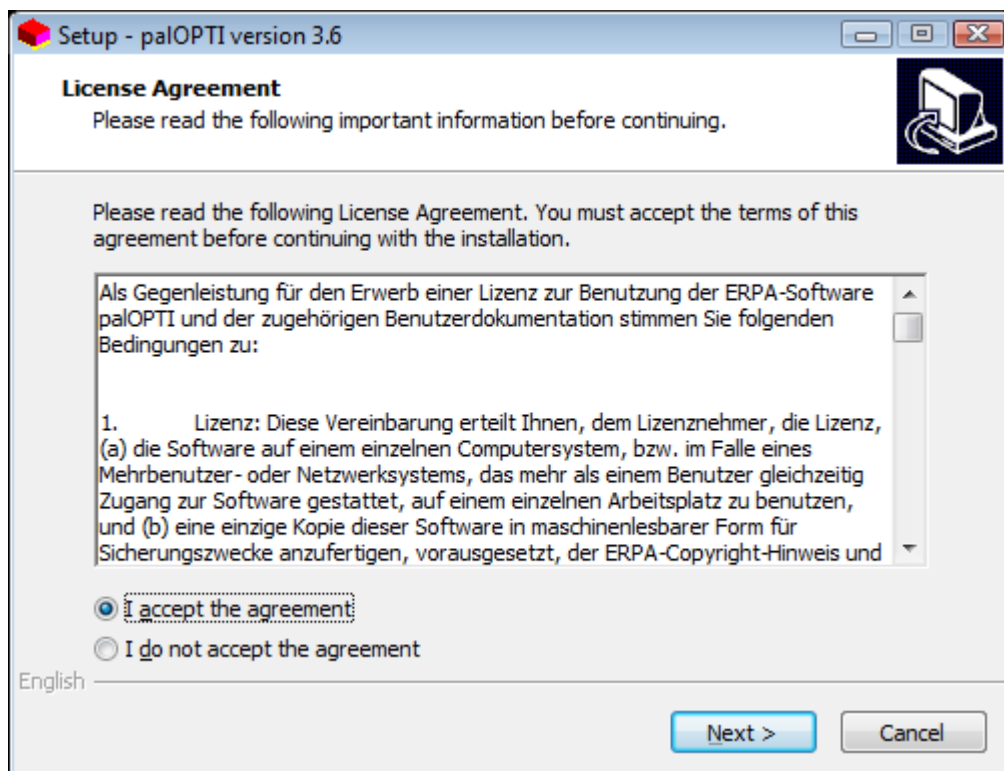
If this is not the case, display the contents of the CD in Windows Explorer and start the setup of palOPTI® by double-clicking the file *Install.exe*. The installation process requires administrator rights.

Take a look at the picture above: Beside the installation routine of palOPTI®, setup contains more information about palOPTI® as well as a flyer concerning ERPA workflows and the CAD products VPACK® and AiVPACK®. If you choose “Install palOPTI®”, setup automatically identifies your operating system and begins the installation process.

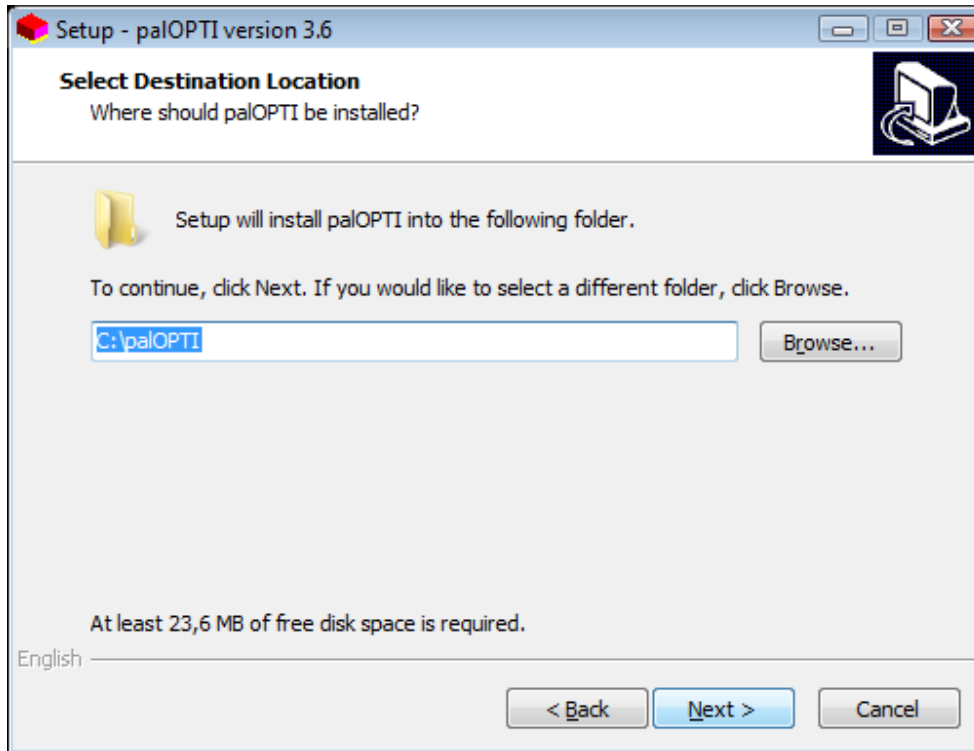
First, you select your installation language and may open the installation manual.



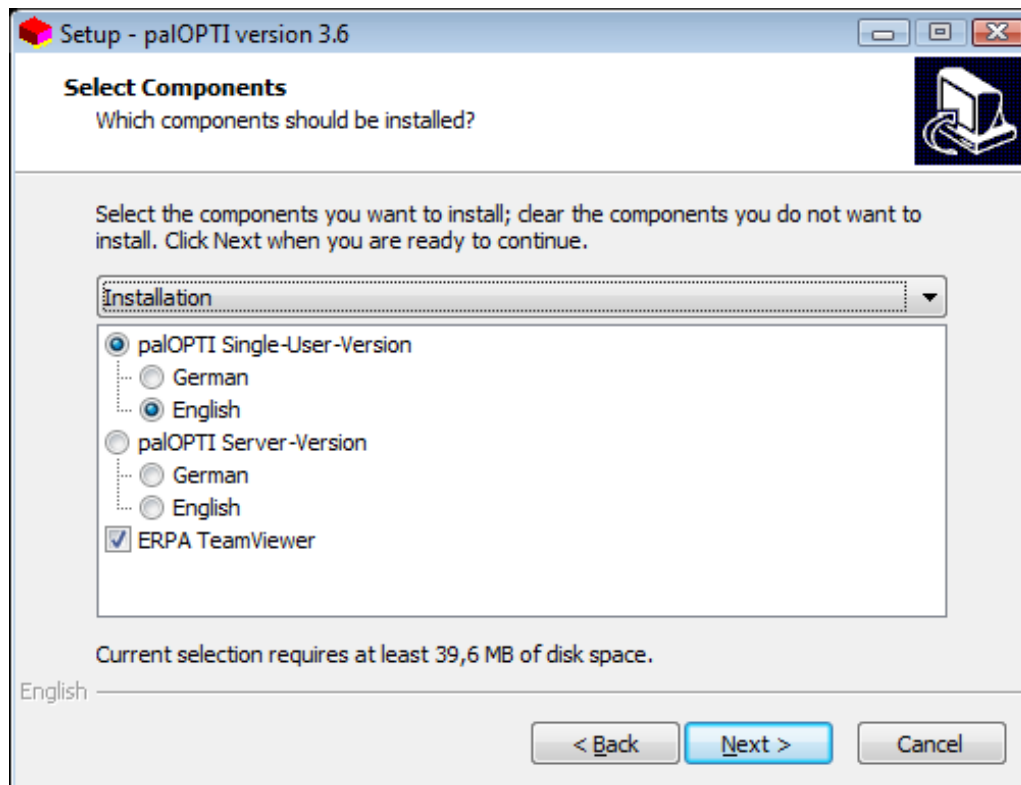
After this, our License Agreement is displayed (see [section 9](#)).



If you accept, a folder is offered (e.g. "C:\palOPTI"), where palOPTI® will be installed.

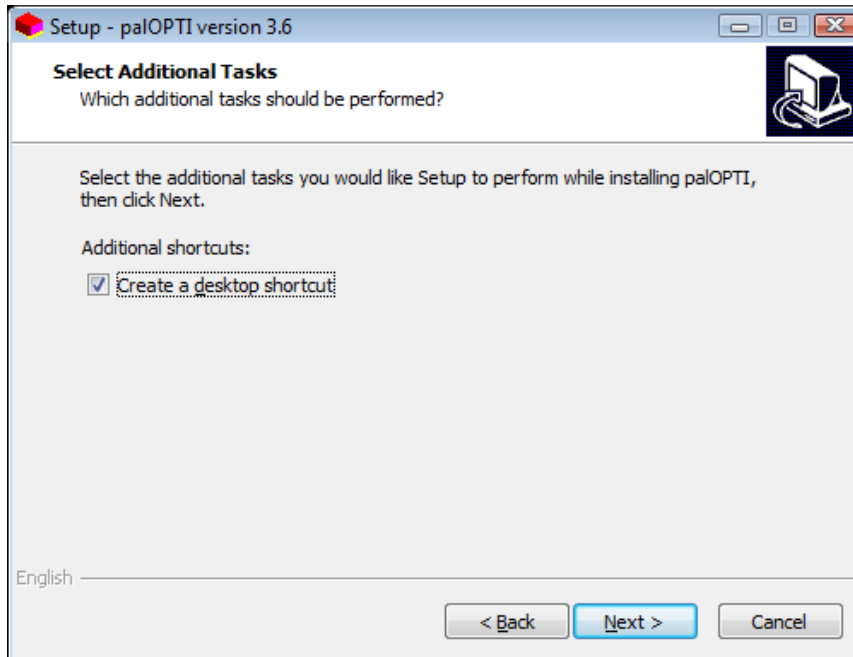


Leave it or change the folder using the button **Browse ...** . After clicking Next > you encounter the selection of program components:

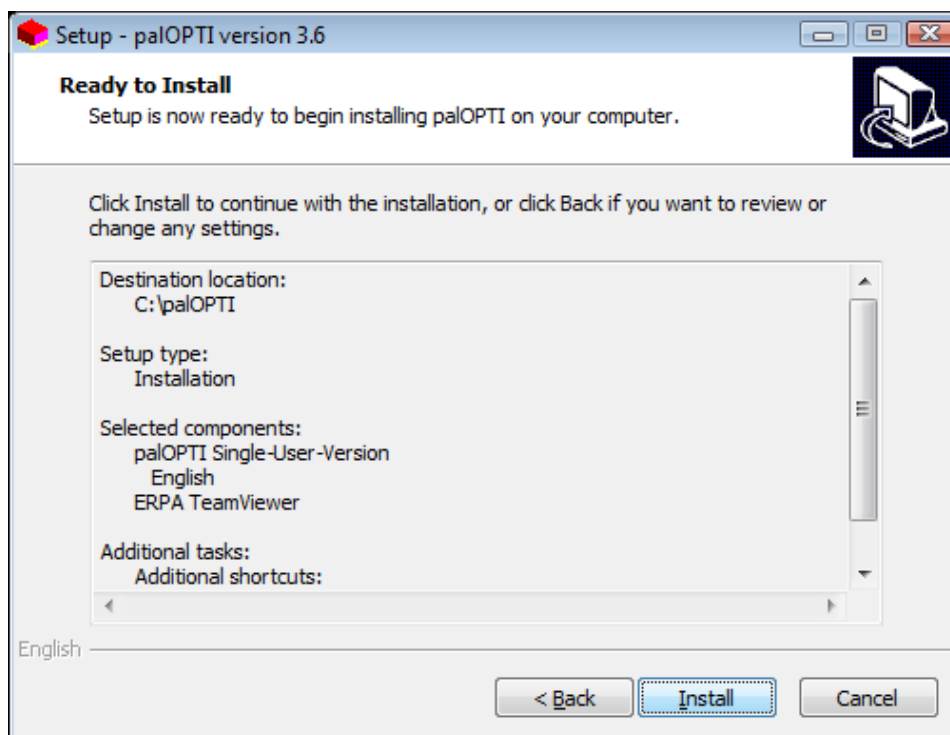


Here, you decide between Single-User- and Server-Version and determine the installation language. In case you prefer a different remote maintenance software, you can uncheck TeamViewer.

Creation of a desktop icon for is possible at the following step:

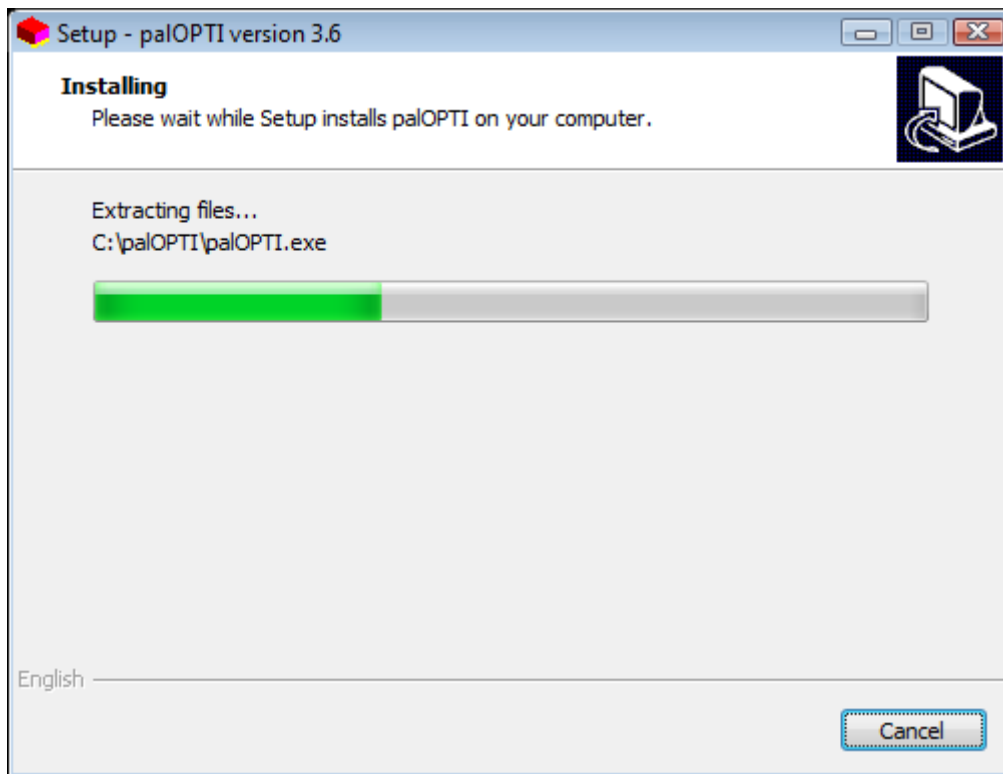


All selected options are then summarized.

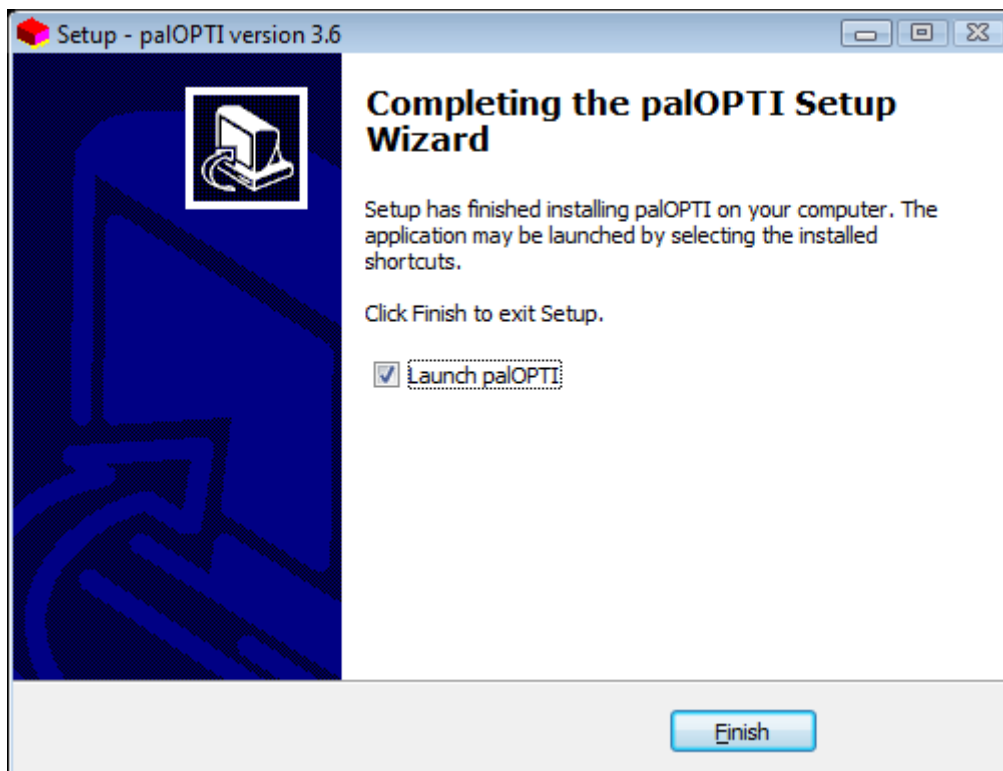




By clicking **I**nstall you run the installation process,

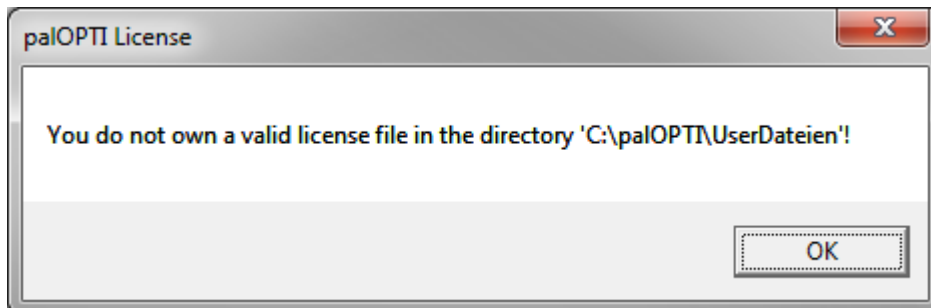


which ends with the possibility of launching palOPTI®.

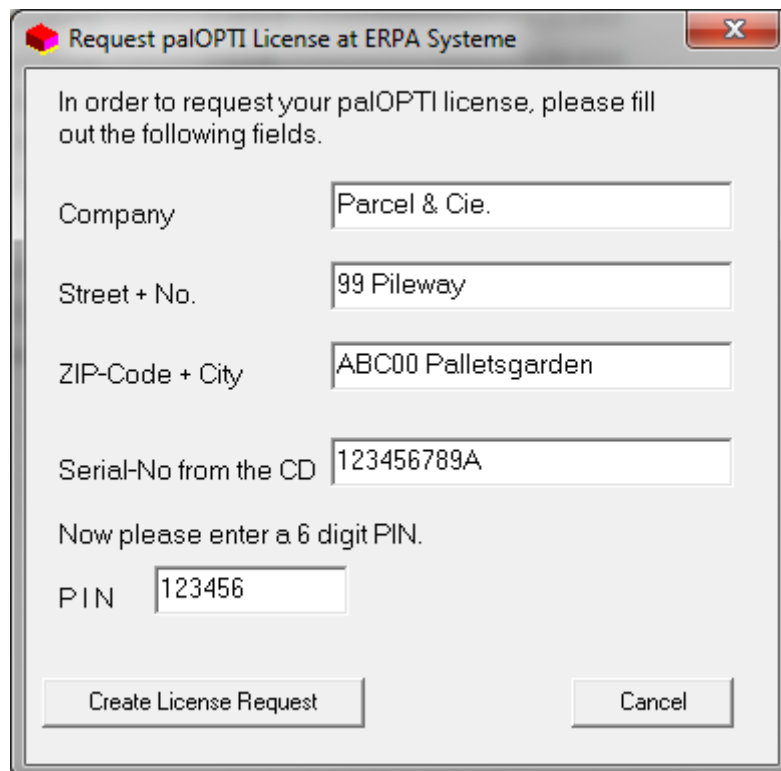


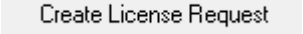
### 3 License File

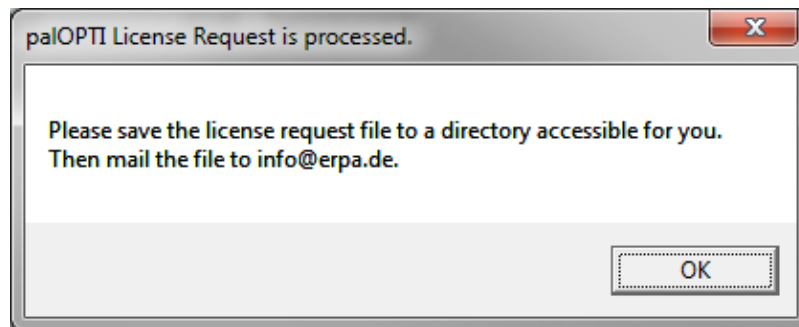
The palOPTI® installation package does not include a license. The program describes the missing file with the following window



and asks you to request a license. For this purpose please fill out the following form:



After entering your data and a 6-digit PIN (i.e. only digits!), a click on  creates the file *Anforderung.LIZ*. Please save the file (palOPTI® assists you in this) and send it in an e-mail to [info@erpa.de](mailto:info@erpa.de).



The response will be an e-mail with your valid license file *palOPTI.LIZ*, which has to be placed into directory *UserDateien* within the palOPTI program directory.

Since the license depends on the company and the computer where *palOPTI*® is installed, you need to request a new license in the following cases:

- Change of computer,
- Formatting your computer or exchange of your hard disk drive,
- Change of your network-interface card,
- Change of the company's name.

It is understood that you are automatically asked to request, if one of the a.m. cases occur. Then please create a new file *Anforderung.LIZ* like described above and send it to ERPA Systeme GmbH. Additionally, we will ask you by e-mail to fill out a form for the request of the new license.

## 4 Information Window

Your current version can be seen in the information window. The window flashes shortly upon launching of *palOPTI*®, or you open it by choosing the menu path „? => Info“.

## 5 Characteristics of the Server Version

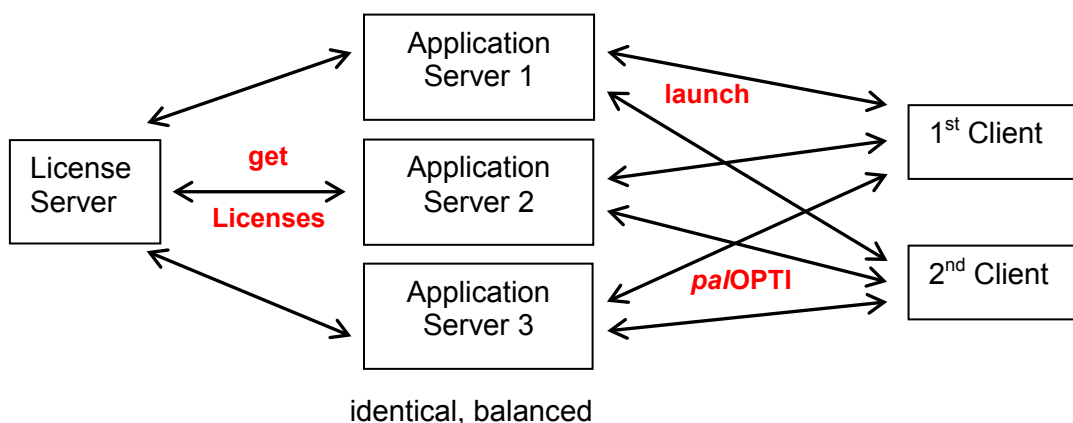
### 5.1 Installation Server



When you install the server version from the setup, you do it the same way like described in 2. Installation Process. However, you insert the CD into the server machine and start the setup there.

Larger companies often run several (possibly identical) server machines. In order to not purchase a license for each server and to opportunely distribute the user load, it makes sense to manage the server licenses by only 1 server. Especially having server farms, where all servers are load balanced, this architecture is advantageous.

The separation of license and application server may look as follows:



A client can start palOPTI® also at the license server.

### 5.2 Licensing

To obtain your license, you need to start the file palOPTI-Lizenz-Server.exe (**directly** on the server machine). First of all, the license server has to be licensed, and then it provides licenses for the clients. In comparison to the standalone version, additional entries are necessary:

IP address of the server	<input type="text" value="192.168.47.12"/>
Port for palOPTI clients	<input type="text" value="12395"/>

a) IP address of the server

Clients contact the server by using the IP address (via TCP/IP).

b) Port for palOPTI Clients

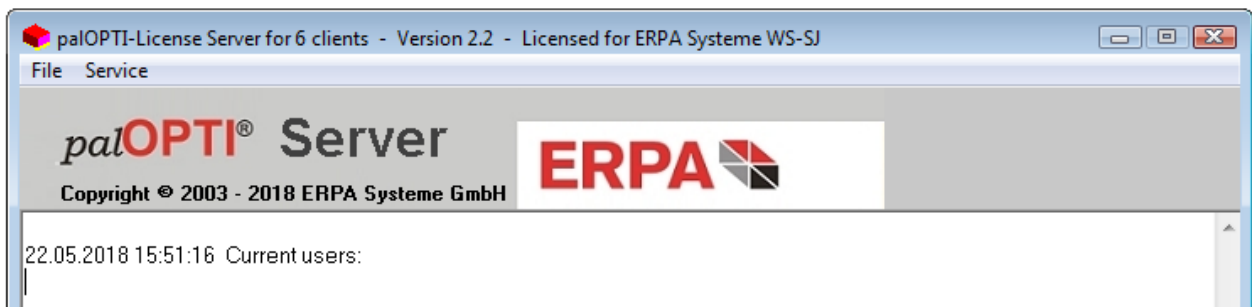
The TCP/IP connection from client to server runs at the here entered server port. Of course, you can change our port proposal. However, the client port is variable and thus does not need to be determined.

You can view these entries in the file *Server.ini* within the license server directory. The file will be created at the license request process.

As described with the standalone version, you mail the license request *ServerAnforderung.LIZ* to [info@erpa.de](mailto:info@erpa.de) and in return you will receive the server license *palServer.LIZ*, which needs to be placed into the **main** directory of the server installation (also the directory of *palOPTI-Lizenz-Server.exe*).

### 5.3 Operating

Now you launch the license server again and view its main window.

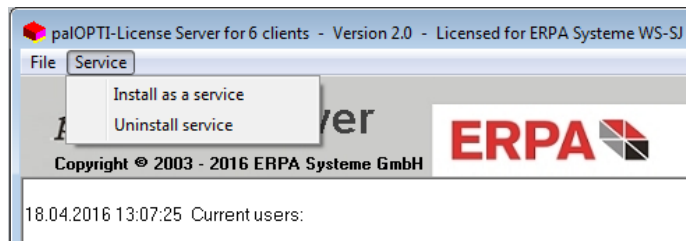


In the title bar you see the maximum number of (concurrent) clients. In this case, 6 clients can run *palOPTI*® at a time. However, all clients of your company are entitled to run *palOPTI*®, if a client license is available. Furthermore, the title bar contains the license server version and a license note. The white field will be filled with logging information about the clients. Invalid starts of *palOPTI*® will be logged here, too. The information is displayed in reverse chronological order: the newest log is at the top. All data is also written to the log file *Server.log*. You can view - or empty - the file with the *File* menu item.



## 5.4 palOPTI®-License Server as a Service

In order to run the license server as a service, please use the menu item *Service*: You can install and uninstall the service “ERPA palOPTI-Lizenz-Server”. The installed service just has to be started.



This way you can use palOPTI® without having the server machine being logged on to a user.

## 5.5 Installation of Clients

Clients basically occur in 2 different types: A network client (“fat client”) has its own hardware (esp. its own hard disk and graphics card). A terminal-server client (“TS client”) potentially only owns monitor, keyboard, and mouse. The connection to a terminal server is controlled by server software, e.g. remote desktop protocol (RDP) or Citrix. TS clients have their own user session on the server and use its hard disk memory and graphics card.

The client installation automatically runs at the first start of palOPTI®. Therefore, a client needs access to the installation directory of the license server. Whereas a fat client needs administrator rights for the first launch, this is not the case for a TS client (here only copying takes place). You can use both types of clients concurrently. After starting palOPTI.exe from the installation directory of the license server, the client will be led through the installation process until palOPTI® is opened. From the second start from the same client on, palOPTI® will be launched directly.

## 5.6 Server Profiles

During the client installation, data for palOPTI® clients will be created within the specific folders:

C:\User\“User name“\AppData\Roaming\Erpa\palOPTI (on the terminal server) or

C:\palOPTI-Client (on the fat client) resp.

Within these folders, the application creates, changes, and deletes data. Therefore, the user needs appropriate rights in this area.

Now, all clients should have the same preferences (profiles). This is given through client installation in the first place, since every client copies the folder *UserDateien* from the server. If the folder shall be changed for all clients, you can roll out in the following way: Update the folder *UserDateien* on the license server. Then delete the file *UserDateien\Optionen* at every client. At the next start of palOPTI® each client will be reinstalled and thus the updated folder *UserDateien* will be copied from the server.

## 5.7 Trouble Shooting

palOPTI® will not start, if a firewall prevents the TCP/IP communication between client and server. At first start of the license server and a blocked TCP/IP connection, the application *palOPTI-Lizenz-Server.exe* will be shared within the Windows firewall. Analogous, for a network client the application *palOPTI.exe* will be shared.

palOPTI® will also not be opened, if the number of available client licenses is exhausted. The client then receives a message with the names of the current palOPTI® users and computers. For information purposes, the client may contact these users.

It is expressly stressed that clients can only work while the license server is running. Otherwise the clients receive an appropriate message. If the license server is stopped during a client session, all clients are notified that they can work for a short time and then palOPTI® will be stopped automatically. So they have the chance to save their current calculation.

The by far most prevalent problem cause is not sufficient rights of the program or the client

resp. This refers to the installation folder of the license server and the client folders (see above Server Profiles). Persons in charge of IT are asked to authorize very well.

## 6 Update




In order to install a palOPTI® update, just follow the instructions supplied with the update of palOPTI®.

## 7 Uninstall palOPTI®

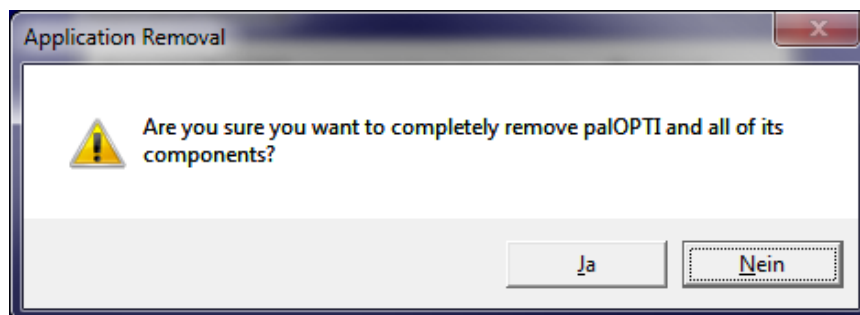
You uninstall palOPTI® by open up System Control and then your program list. Go to list item palOPTI® and uninstall it.

Programm deinstallieren oder ändern

Wählen Sie ein Programm aus der Liste aus, und klicken Sie auf "Deinstallieren", "Ändern" oder "Reparieren", um es zu deinstallieren.

Name	Herausgeber	Installiert am	Größe	Version
 palOPTI	ERPA Systeme GmbH	24.02.2015		2.1.9
 palOPTI-Client	ERPA Systeme GmbH	24.02.2015		2.1.9
 palOPTI-Lizenz-Server	ERPA Systeme GmbH	09.02.2015		2.1.9

The uninstallation process searches for your program directory and, as a precaution, asks you for confirmation of the removal.



The program verifies if palOPTI® is uninstalled. Your custom data in the directory *UserDateien* will stay preserved in order to reuse them within a different installation of palOPTI®.



## 8 Maintenance Contract

After our 6 months of software support (warranty period) we do recommend an ERPA software maintenance contract.

### Your benefits:

Regular palOPTI® Updates, free of charge,  
service and support via telephone, free of charge,  
remote maintenance via internet, free of charge,  
re-licensing (e.g. at hardware change, installation of a new operating system, see [section 3](#)),  
free of charge. Without maintenance contract and outside your warranty period we raise a service fee.

The annual maintenance fee amounts to 15% of the purchase price of your palOPTI® Version.

## 9 ERPA Software License Agreement

Als Gegenleistung für den Erwerb einer Lizenz zur Benutzung der ERPA-Software palOPTI und der zugehörigen Benutzerdokumentation stimmen Sie folgenden Bedingungen zu:

1. **Lizenz:** Diese Vereinbarung erteilt Ihnen, dem Lizenznehmer, die Lizenz, (a) die Software auf einem einzelnen Computersystem, bzw. im Falle eines Mehrbenutzer- oder Netzwerksystems, das mehr als einem Benutzer gleichzeitig Zugang zur Software gestattet, auf einem einzelnen Arbeitsplatz zu benutzen, und (b) eine einzige Kopie dieser Software in maschinenlesbarer Form für Sicherungszwecke anzufertigen, vorausgesetzt, der ERPA-Copyright-Hinweis und andere besitzrechtliche Vermerke werden auch kopiert.
2. **Einschränkungen:** Es ist Ihnen nicht gestattet, Kopien dieser Software an andere weiterzugeben oder elektronisch über ein Netzwerk von einem Computer an einen anderen zu übertragen. Es ist Ihnen ferner nicht gestattet, die Software auf mehreren Arbeitsplätzen eines Mehrbenutzer- oder Netzwerksystems gleichzeitig zu benutzen. Die Software darf nicht dekompiert, durch Reverse Engineering analysiert, disassembliert oder auf andere Weise auf eine für Menschen verständliche Form reduziert werden. Es ist Ihnen nicht gestattet, diese Software oder Teile davon zu modifizieren, anzupassen, zu übersetzen, zu vermieten, zu verleasen, zu verleihen, zu Gewinnzwecken weiterzuverkaufen, zu vertreiben, in Netzwerke einzubauen oder abgeleitete Versionen davon herzustellen.
3. **Eigentumsrecht an dieser Software:** Als Lizenznehmer sind Sie Eigentümer der Speichermedien, auf denen die Software aufgebracht ist. ERPA bleibt jedoch Eigentümer des Titels und aller Rechte an der Software, die auf den Originalspeichermedien sowie allen davon angefertigten Kopien, egal in welcher Form und auf welchem Medium, existiert.
4. **Vertraulichkeit:** Sie verpflichten sich, die Software vertraulich zu behandeln und ohne die ausdrückliche schriftliche Zustimmung von ERPA nicht an Dritte weiterzugeben oder diesen zugänglich zu machen. Sie verpflichten sich ferner, alle zumutbaren Vorkehrungen zu treffen, um den Zugang unbefugter Personen zu dieser Software auszuschließen.
5. **Laufzeit:** Sie können die Lizenz jederzeit kündigen, indem Sie die Software (einschließlich der zugehörigen Dokumentation) zusammen mit allen Programmkopien und -modifikationen in jeglicher Art zerstören. ERPA hat das Recht, die Lizenz mit sofortiger Wirkung zu kündigen, falls Sie die festgelegten Bestimmungen dieser Vereinbarung nicht einhalten. Nach Vertragsbeendigung, einschließlich Vertragsbeendigung durch Sie selbst, müssen Sie die Software (einschließlich der zugehörigen Dokumentation) zusammen mit allen Programmkopien und -modifikationen in jeglicher Art zerstören.
6. **Beschränkte Gewährleistung:** ERPA kann und wird weder die Leistung noch die Ergebnisse gewährleisten, die Sie durch den Gebrauch dieser Software oder dieser Dokumentation erhalten. Mit Ausnahme dieser beschränkten Gewährleistung bietet ERPA keinerlei ausdrückliche oder stillschweigende Gewährleistung auf Nichtverletzung der Rechte Dritter, auf Marktgängigkeit des Produkts oder auf Eignung für einen bestimmten Zweck.
7. **Haftungsbeschränkung:** ERPA lehnt jede Haftung Ihnen gegenüber für besondere Schäden, einschließlich entgangenem Gewinn, verlorenen Ersparnissen oder anderen Neben- oder Folgeschäden ab, selbst wenn ERPA auf die Möglichkeit solcher Schäden hingewiesen worden ist. ERPA lehnt auch alle Haftungsforderungen von dritter Seite ab.
8. **Beschränkung von Gewährleistungsansprüchen:** ERPA's ausschließliche Gewährleistung und Ihr ausschließlicher Gewährleistungsanspruch ist: (a) der Ersatz der Medien, die der beschränkten Gewährleistung von ERPA nicht entsprechen und die an ERPA zurückgesandt wurden, oder, (b) falls ERPA oder seine Vertreter keine in Material und Herstellung mangelfreien Ersatzmedien liefern kann: Kündigung dieser Vereinbarung Ihrerseits, indem Sie die Software an ERPA zurückschicken und Ihr Geld zurückerhalten.
9. **Allgemeines:** Sie bestätigen, dass Sie diese Vereinbarung gelesen und verstanden haben. Sie bestätigen ferner, dass es sich hierbei um die vollständige und ausschließliche Wiedergabe der Vereinbarungen zwischen ERPA und Ihnen handelt, die anstelle von Vorschlägen oder zu einem früheren Zeitpunkt schriftlich oder mündlich eingegangenen Vereinbarungen oder jedweder anderer Kommunikation zwischen ERPA und Ihnen in Bezug auf den Gegenstand dieser Vereinbarung gilt. Jegliche Abänderungen der Bedingungen dieser Vereinbarung oder Modifikationen der Bedingungen sind nicht durchsetzbar, es sei denn, ERPA gibt seine ausdrückliche Zustimmung, einschließlich eines ausdrücklichen Verzichts auf die Bedingungen in dieser Vereinbarung, in schriftlicher Form. Sie übernehmen volle Verantwortung für den Gebrauch dieser Software und erklären sich bereit, diese im Einvernehmen mit den rechtlichen Bestimmungen zu nutzen. Diese Vereinbarung unterliegt deutschem Recht und gilt als in Göttingen, Deutschland, von beiden Parteien abgeschlossen. Sollte es sich herausstellen, dass irgendein Teil dieser Vereinbarung in irgendeiner anderen Rechtsprechung unhaltbar ist, soll dieser Teil als unzutreffend gelten und den Rest der Vereinbarung nicht beeinflussen. Alle Rechte an dieser Software, die in dieser Vereinbarung nicht ausdrücklich gewährt werden, gehören ERPA. Die „Allgemeinen Geschäftsbedingungen der Fa. ERPA Systeme GmbH“ sind integraler Bestandteil dieser Lizenzbedingungen.

Sollten Sie Fragen zu dieser Vereinbarung haben, wenden Sie sich bitte an: ERPA Systeme GmbH, Willi-Eichler-Straße 24, D-37079 Göttingen, e-Mail: [info@erpa.de](mailto:info@erpa.de).